

The background of the entire page is a dense, repeating pattern of stylized tropical leaves. The leaves are rendered in various shades of light green, pale yellow, and soft purple, creating a vibrant and textured effect. The pattern is centered and fills the entire frame.

# TROPICALIA

REPÚBLICA  
DOMINICANA



TROPICALIA

REPÚBLICA  
DOMINICANA

REPORTE DE SOSTENIBILIDAD

---

2 0 1 6



## ÍNDICE DE CONTENIDOS

**/ 4 MENSAJE DE ADRIANA**

**/ 6 LOGROS DE 2016**

**/ 8 TROPICALIA**

Redefiniendo el turismo de lujo

Un legado para las futuras generaciones

Un destino cautivador

La sostenibilidad como modelo de negocio

**/ 22 FUNDACIÓN TROPICALIA**

Medioambiente

Educación

Productividad

Apoyo socio-cultural

**/ 38 SOCIOS PARA LA SOSTENIBILIDAD**

**/ 42 DESARROLLO COMUNITARIO: 9 AÑOS DE LOGROS**

**/ 50 PRINCIPIOS DEL PACTO MUNDIAL DE LAS NACIONES UNIDAS**

**/ 51 INICIATIVA DE REPORTE GLOBAL (GRI)**

**/ 52 CON MIRAS AL FUTURO**

## UN INFORME SOSTENIBLE

Nuestro Reporte de Sostenibilidad anual se distribuye principalmente a través de nuestra página web y otras plataformas digitales. Los ejemplares que imprimimos son en papel 100% certificado por el Consejo de Administración Forestal (*Forest Stewardship Council* o FSC), y el 80% de los mismos son distribuidos por mensajeros que utilizan motocicletas eléctricas. En 2016, este esfuerzo:



Evitó 658.94kg de emisiones de CO<sup>2</sup>



Conservó 54 árboles y 4,606 galones de agua



# MENSAJE DE ADRIANA

## PRÓLOGO



Como CEO de Cisneros, acojo con satisfacción la oportunidad de compartir el Reporte de Sostenibilidad anual de Tropicalia y los avances logrados para convertirnos en uno de los resorts de lujo más sostenibles a nivel mundial. Hace ya nueve años que iniciamos nuestro recorrido hacia el desarrollo sostenible en la costa noreste de la República Dominicana. Hoy, estamos contribuyendo al crecimiento económico de la región, conservando sus recursos naturales y, a la vez, creando nuevas oportunidades para los residentes de este destino tan especial.

Debido a que nuestros valores corporativos se basan en la transparencia, hemos aplicado voluntariamente los estándares de sostenibilidad de la Iniciativa de Reporte Global (*Global Reporting Initiative* o GRI) en nuestro sexto Reporte de Sostenibilidad. Estamos orgullosos de ser una de las primeras empresas en aplicar la nueva versión de indicadores G-4 del GRI. Esto nos permite alinear nuestra estrategia y nuestros esfuerzos informativos con las herramientas y mejores prácticas que guían la toma de decisiones sobre sostenibilidad a nivel global.

Creemos que el éxito a largo plazo de Tropicalia no depende solo de nuestro equipo, sino también de nuestros socios, *stakeholders* y de nuestra relación con la comunidad de Miches. En 2016, desarrollamos nuevas alianzas y seguimos cultivando las relaciones con los grupos de interés y socios existentes. También continuamos trabajando con *The Ocean Foundation*, una organización sin fines de lucro especializada en salud oceánica y conservación de costas, la cual, siendo nuestro auditor externo, ha verificado toda la información aquí publicada.

Cuatro compromisos clave para la sostenibilidad guían nuestras decisiones más importantes: sostenibilidad económica, equilibrio ambiental, arquitectura reflexiva y progreso comunitario. Nos adherimos a los 10 Principios del Pacto Mundial de las Naciones Unidas (*United Nations Global Compact* o UNGC) y adoptamos su agenda global de sostenibilidad.

Este año nos brindó grandes oportunidades para convertir esos compromisos y estrategias en acciones. En 2016, logramos avances sustanciales en nuestras iniciativas ambientales, económicas y sociales, tanto nuevas como existentes. Mediante cadenas de valor inclusivas, programas de desarrollo comunitario, apoyo a la educación e iniciativas de gestión ambiental, estamos avanzando rápidamente hacia nuestra meta de promover el crecimiento económico sostenible y la diversificación en Miches y sus comunidades aledañas.

Estamos utilizando nuestro Sistema de Gestión Sostenible (*Sustainability Management System* o SMS) para establecer la conexión entre nuestra estrategia empresarial y las mejores prácticas y estándares internacionales de sostenibilidad. Este año, realizamos una revisión aún más detallada del SMS con nuestros socios y continuamos incorporando esta herramienta en la toma de decisiones.

Junto con la Fundación Tropicalia, ya hemos encaminado una gran parte de los indicadores del SMS, especialmente en cuanto al desarrollo comunitario y la gestión sostenible del destino. Seguiremos trabajando para superar los retos y liderar la promoción del desarrollo sostenible de la zona.

Todos los que trabajamos en la industria turística tenemos una enorme responsabilidad cívica y económica; indiscutiblemente, no se trata de un negocio cualquiera.

La Organización de las Naciones Unidas declaró 2017 como el Año Internacional del Turismo Sostenible para el Desarrollo--haciendo un llamado a la industria del turismo y la hostelería para que tomen la iniciativa en la transición de prácticas empresariales convencionales hacia prácticas más sostenibles e innovadoras, que contribuyan de manera efectiva a los Objetivos de Desarrollo Sostenible (ODS). El turismo representa uno de cada 11 puestos laborales y genera el 10% del PIB mundial, así como el 30% de las exportaciones mundiales de servicios. Todos los que trabajamos en la industria turística tenemos una enorme responsabilidad cívica y económica; indiscutiblemente, no se trata de un negocio cualquiera.<sup>1</sup>

En Tropicalia, hemos articulado un modelo de negocios acorde a esta agenda mundial desde hace ya mucho tiempo y estamos perfectamente posicionados para innovar en la construcción de un mundo mejor mediante el *Turismo para el Desarrollo*. Como en 2016, buscamos estar a la vanguardia de este movimiento y contribuir con la Agenda 2030 para el Desarrollo Sostenible universal.

Gracias a todos los que nos han apoyado en este camino y que comparten nuestra visión para el futuro.

**Adriana Cisneros de Griffin.**

<sup>1</sup> Organización Mundial del Turismo. 2017 Año Internacional del Turismo Sostenible para el Desarrollo. Extraído de <http://www.tourism4development2017.org/why-tourism/>. Consultado en enero de 2017.

## LOGROS DE 2016

### Reportando con propósito

En Tropicalia, siempre buscamos elevar los estándares. Este año, decidimos reportar con base en los Estándares de Sostenibilidad de la Iniciativa de Reporte Global (GRI), resaltando la conexión entre los indicadores GRI que son materiales para nuestro negocio, nuestro Sistema de Gestión Sostenible, los 10 Principios del Pacto Mundial de las Naciones Unidas (UNGC) y los ODS.

### Revisión del Sistema de Gestión Sostenible (SMS) con los equipos de diseño, desarrollo y arquitectura

En 2016, referenciamos los indicadores del SMS con los estándares de la certificación de Liderazgo en Energía y Diseño Ambiental (*Leadership in Energy and Environmental Design* o LEED) y con los ODS. Esto nos permite alinear temas corporativos y globales que son materiales para nosotros y nuestros socios y expandir nuestro compromiso de integración de las mejores prácticas de sostenibilidad a nivel ambiental, económico y social. Además, la identificación de los ODS que impactamos nos permitirá comprometernos con objetivos específicos en el futuro.

### Establecimiento del Clúster Turístico y Cultural El Seibo - Miches

Lideramos y apoyamos la creación del Clúster Turístico y Cultural El Seibo - Miches en colaboración directa con entidades turísticas locales, con el objetivo de establecer y promover a Miches como un destino turístico sostenible.

### Revisión de la estrategia del programa de cadena de valor del turismo sostenible

En el transcurso de los últimos tres años, Fundación Tropicalia logró avances importantes en este proyecto en alianza con el Fondo Multilateral de Inversiones del Banco Interamericano de Desarrollo (BID/FOMIN). Llegando ya a su último año de ejecución, el programa ha sido extendido por un año adicional, con un enfoque especial en su componente agrícola.

### Impacto de la Fundación Tropicalia

En 2016, las iniciativas y programas de Fundación Tropicalia beneficiaron a 949 personas, 61% de las cuales son mujeres y adolescentes.

### Una trayectoria de éxito para “Soy niña, soy importante” (SNSI)

Fundación Tropicalia celebró el cuarto año de su campamento de verano SNSI. La comunidad siempre espera con ansias la llegada de la temporada del campamento, siendo este uno de los programas más populares y efectivos de la Fundación.



# TROPICALIA

## REDEFINIENDO EL TURISMO DE LUJO

Tropicalia es un desarrollo turístico único, de alto nivel y bajo impacto ambiental, concebido por Cisneros Real Estate. Ofreciendo una arquitectura sofisticada en un área virgen de belleza natural espectacular y diversa en República Dominicana. Tropicalia fusiona el lujo con la integridad del entorno. Este proyecto está posicionado para servir de modelo para el turismo sostenible en el Caribe, brindando servicios de clase mundial ambiental y socialmente responsables.

El proyecto cuenta con 40 residencias frente al mar y un lujoso hotel Four Seasons en la playa, de 160 habitaciones, diseñado por Isay Weinfeld. Las instalaciones incluyen un spa, salones de eventos y reuniones, un club infantil, gimnasio y un campo de golf de 18 hoyos. Además de su arquitectura sofisticada, la ubicación prístina de Tropicalia y su diverso paisaje, le permiten ofrecer una combinación única de actividades de ocio y de aventura a sus huéspedes y residentes. Desde excursiones guiadas a maravillas naturales, hasta una noche bajo las estrellas, la amplia gama de experiencias se encuentra en armonía con el entorno natural de la zona.

## UN LEGADO PARA LAS FUTURAS GENERACIONES

Tropicalia representa los valores filantrópicos y culturales de la familia Cisneros, así como el enfoque ambiental y socialmente responsable por el cual se rigen todos los negocios de Cisneros Real Estate. El proyecto es un catalizador económico importante para República Dominicana y establece un nuevo marco de referencia para el turismo de la región.

*"Estamos creando un resort con sentido de orgullo y pertenencia. La tierra es tan pura y hermosa, que sabemos que el éxito dependerá de asegurarnos que somos administradores de los recursos y la belleza que siempre han existido allí". – Adriana Cisneros.*

Fuente: <http://www.adrianacisneros.com/es/tropicalia-title-td/>

## UN DESTINO CAUTIVADOR

### ~ La costa de Miches

Tropicalia se encuentra ubicado en la provincia de El Seibo, en la costa sur de la Bahía de Samaná, en la comunidad de Miches. Cuenta con un ecosistema único y diverso de playas, montañas, manglares, bosques, lagunas y ríos. Las atracciones naturales de Miches incluyen las magníficas playas de Costa Esmeralda y Playa Arriba, la majestuosa Cordillera Oriental y paisajes de exuberantes praderas. Sus ricas aguas marinas atraen a más de 2,000 ballenas jorobadas cada año que migran a la Bahía de Samaná para aparearse y dar a luz. Junto con la presencia de monumentos históricos y culturales, como la Iglesia de Santa Cruz y el Monumento a la Batalla de Palo Hincado, esta variedad de características hacen de Miches una comunidad costera incomparable.

Próximo a Miches, el Parque Nacional Los Haitises exhibe magníficos farallones, colinas cónicas, cavernas y un extenso bosque de manglar. El Refugio de Vida Silvestre Lagunas Redonda y Limón cuenta con dos impresionantes lagunas que dan hogar a una gran variedad de especies endémicas de plantas y animales. La Gina es una bahía espectacular delimitada por bosques de manglares y cocotales, la cual se encuentra actualmente conservada como un Área de Manejo de Hábitat y Especies. El Santuario de Mamíferos Marinos de la República Dominicana es el área marina protegida más extensa del país y abarca unos 25,000 km<sup>2</sup> de la costa atlántica. Se extiende desde el Banco de la Plata, en el límite norte de la zona económica exclusiva del país, hasta la costa de la provincia de El Seibo.

## Miches ayer, hoy y mañana

Con una población de aproximadamente 21,000 habitantes, Miches ha sido históricamente una comunidad aislada, ubicada en una de las regiones más pobres de la República Dominicana. Sus principales actividades económicas incluyen agricultura, ganadería, pesca artesanal, micro-negocios de prestación de servicios y artesanía. A pesar de sus recursos diversos y abundantes, Miches enfrenta varios desafíos sociales y económicos, incluyendo la pobreza, el desempleo y la delincuencia, los cuales surgen de un limitado acceso al mercado, bajos niveles de educación y escasas oportunidades económicas.

Hoy día, Miches está forjando un futuro más prometedor. El gobierno dominicano ha invertido en infraestructura de transporte y telecomunicaciones, a fin de expandir el acceso al mercado del municipio. A principios de 2015, el gobierno completó la construcción de una carretera desde Miches hasta Punta Cana, logrando eliminar uno de los principales obstáculos de desarrollo socioeconómico del área. Ahora, esta comunidad costera se encuentra a sólo una hora del aeropuerto de Punta Cana, el cual atrae a más de 2 millones de turistas cada año. En 2016, el gobierno inauguró el segmento de autopista Miches-Sabana de la Mar, agregando otros 40 kilómetros a la carretera Punta Cana-Uvero Alto-Miches, construida en 2015. Adicionalmente, se han asumido compromisos de concluir el tramo de vía Sabana de la Mar-Samaná y de mejorar la terminal de ferris, el muelle y el sistema de alcantarillado.

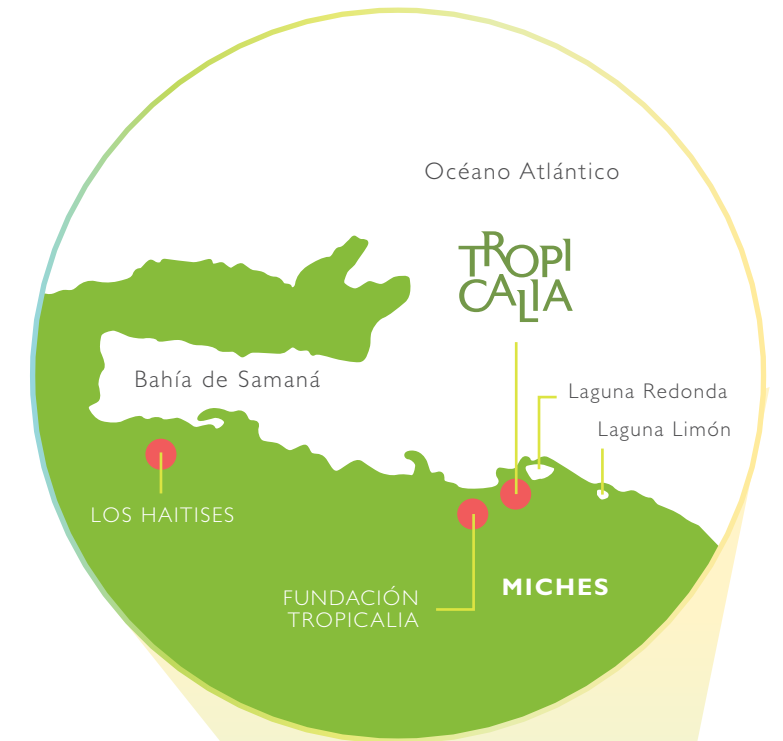


*“Al proporcionar empleos estables, establecer una cadena de valor local y contribuir al desarrollo de la comunidad, nos unimos a los esfuerzos del gobierno de construir un futuro más próspero para Miches. Nuestro objetivo no es solamente favorecer el crecimiento económico y la diversificación en Miches y sus comunidades aledañas, sino también posicionar a la región entera como un destino turístico sostenible que favorece la conservación y el mejoramiento social, ecológico y estético”.*

**William R. Phelan, vicepresidente y gerente general, Tropicalia.**



**ACCESO**  
**Santo Domingo:** 3.0 hrs. / 175 Kms.  
**Punta Cana:** 1.0 hrs. / 105 Kms.  
**La Romana:** 1.5 hrs. / 86 Kms.





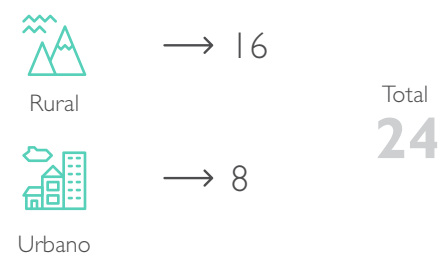
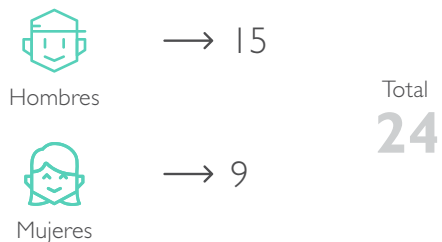
# LA SOSTENIBILIDAD COMO MODELO DE NEGOCIO

~  
Un negocio responsable

## DERECHOS HUMANOS Y LABORALES

En 2010 nos comprometimos con los principios universales del Pacto Mundial de las Naciones Unidas (UNGC) para promover la responsabilidad social empresarial en las áreas de derechos humanos, derechos laborales, medio ambiente y lucha contra la corrupción. Convertimos esos compromisos en políticas que prohíben el trabajo infantil, abogan por la igualdad de género y la igualdad de oportunidades de empleo e incentivan la libertad de asociación. Nos enorgullece decir que casi el 40% de nuestros empleados son mujeres; cada uno de los empleados recibe remuneración de acuerdo a su experiencia y posición; contratamos y capacitamos a residentes locales; y todas nuestras operaciones implementan programas de desarrollo local y de participación comunitaria mediante nuestra fundación, la Fundación Tropicalia.

### Género/zona Total de empleados (\*)



(\*) La información ha sido recopilada y verificada mediante la nómina de empleados de 2016. Todos los empleados son fijos y a tiempo completo.

## COMPROMISOS CON EL PACTO MUNDIAL Y LOS OBJETIVOS DE DESARROLLO SOSTENIBLE (ODS)

Este año incluimos un anexo que enumera los principios del Pacto Mundial en los contratos con nuestros tres principales socios y contratistas. Nuestro objetivo es que todos los actores que participan en la construcción y operación de Tropicalia cumplan, como mínimo, con estos estándares internacionales.

También reconocemos la importancia de vincular dichos esfuerzos con los ODS. Publicados en 2015 por la Organización de las Naciones Unidas (ONU), luego de una revisión de los Objetivos de Desarrollo del Milenio, los ODS marcan la agenda de desarrollo para 2030, ofreciendo una hoja de ruta de oportunidades orientadas a resolver desafíos sociales y ambientales. En definitiva, los principios del UNGC apoyan nuestros esfuerzos para avanzar en los ODS; la conexión es crucial.<sup>2</sup>

La ONU declaró 2017 como el Año Internacional del Turismo Sostenible para el Desarrollo. El Año Internacional aspira a sensibilizar a los responsables de tomar decisiones y al público en general de la contribución del turismo sostenible al desarrollo, movilizando a la vez a todos los grupos de interés para que trabajen juntos para hacer del turismo un catalizador de cambio positivo. Esta iniciativa apoya el desarrollo de tres ODS específicos: el ODS 8, Trabajo Decente y Crecimiento Económico; el ODS 12, Producción y Consumo Responsable; y el ODS 14, Vida Submarina.<sup>3</sup> Nuestro trabajo contribuye al avance de los tres.

Nuestro compromiso con los derechos humanos, la protección ambiental, la integridad estructural y el diseño de infraestructura inteligente y eficiente, así como nuestras actividades de desarrollo comunitario, se rigen y son supervisadas por nuestro propio SMS. Mediante la integración del SMS en cada aspecto de nuestras actividades, esperamos posicionarnos como líderes en las prácticas del turismo sostenible.

## Nuestro Comité de Sostenibilidad

En 2009 establecimos el Comité de Sostenibilidad de Tropicalia, un equipo interdisciplinario que se reúne anualmente para discutir estrategias, informar de avances logrados y definir las metas para el siguiente año.

Celebramos nuestra 11ª reunión anual del Comité de Sostenibilidad en 2016, discutiendo las decisiones estratégicas para 2017 con valiosos aportes por parte de los ejecutivos y colaboradores de diferentes áreas de la organización. El tema de informar fue de suma importancia en la agenda de la reunión, en la que aprovechamos la presencia de nuevos miembros para reflexionar sobre por qué elaboramos los reportes de sostenibilidad, la importancia de reportar y el papel que cada uno ocupa en el proceso.

Establecimos sub-comités de sostenibilidad para abordar y dar seguimiento a temas específicos, iniciando con dos áreas prioritarias: la puesta en funcionamiento del SMS y LEED.

La diversidad de los miembros de nuestro Comité representa una gran fortaleza para este cuerpo de gobernanza corporativa. Además de la notable participación interna, también contamos con asesores externos como Alan Kelso, Presidente y CEO de Sinergo, empresa de desarrollo con sede en Costa Rica y socio de Tropicalia, especializado en proyectos turísticos y de bienes raíces ecológicamente sensibles. La experiencia de Sinergo en el sector de lujo sostenible ha enriquecido la forma en que nos acercamos a la sostenibilidad en Tropicalia y la fundación.



<sup>2</sup> Pacto Mundial de las Naciones Unidas. The UN Global Compact Ten Principles and the Sustainable Development Goals: Connecting, Crucially. White paper. Extraído de: [https://www.unglobalcompact.org/docs/about\\_the\\_gc/White\\_Paper\\_Principles\\_SDGs.pdf](https://www.unglobalcompact.org/docs/about_the_gc/White_Paper_Principles_SDGs.pdf). Consultado en diciembre de 2016.

<sup>3</sup> Organización Mundial del Turismo (2016). Las Naciones Unidas proclaman 2017 Año Internacional del Turismo Sostenible para el Desarrollo. Extraído de: <http://media.unwto.org/es/press-release/2015-12-10/las-naciones-unidas-proclaman-2017-ano-internacional-del-turismo-sostenible>. Consultado en enero de 2017.

## Sistema de Gestión Sostenible

### CONCEPTO Y PROPÓSITO

Diseñamos nuestro Sistema de Gestión Sostenible (*Sustainability Management System* o SMS) en 2014 para lograr un desempeño excepcional en la sostenibilidad ambiental, económica y social. Hoy día, nos proporciona un medio sistemático para revisar, mejorar e implementar prácticas de sostenibilidad en nuestra gestión y operaciones.

"Nuestros socios de diseño y construcción están revisando activamente el SMS para identificar los indicadores que cumplimos y los que requerirán de más trabajo o un reenfoque estratégico. El resultado será un SMS práctico, informativo y fácil de usar por parte de nuestros colaboradores y a todos los niveles, velando así por nuestros propios indicadores de sostenibilidad."

**Leonardo Troyo, gerente de proyecto, Tropicalia.**



### EVALUACIÓN DE MATERIALIDAD

Seleccionamos cada indicador incluido en nuestro SMS cuidadosamente, mediante una evaluación de materialidad, proceso que identifica los impactos económicos, ambientales y sociales significativos de Tropicalia dentro de los límites de nuestra propiedad y la comunidad local, así como las cuestiones que influyen de manera sustancial en las decisiones de nuestros grupos de interés.<sup>4</sup>

El resultado: Un SMS con 89 criterios que apoyan acciones concretas en nueve áreas clave, incluyendo: gestión sostenible del destino; patrimonio cultural y desarrollo comunitario; responsabilidad legal y recursos humanos; y el manejo ambiental de lo construido y lo natural. Cada área cuenta con un conjunto de indicadores y orientación especializada que responden a las mejores prácticas reconocidas internacionalmente, incluyendo:

- › **Pacto Mundial de las Naciones Unidas:** Diez Principios para la Sostenibilidad Empresarial.
- › **Iniciativa de Reporte Global (GRI):** Directrices G-4 para la elaboración de reportes de sostenibilidad.
- › **Consejo Mundial de Turismo Sostenible:** Criterios para destinos y criterios para hoteles y tour operadores.
- › **Consejo de Planeamiento Urbano de Abu Dabi:** Sistema de Clasificación Perla para *Estidama*.
- › **Banco Interamericano de Desarrollo:** Ficha de evaluación de turismo.
- › **Green Globe:** Estándares de certificación para el turismo sostenible.
- › **The Ocean Foundation:** Estándares de Desarrollo Costero Sostenible, nombrado uno de los "mejores códigos, normas y políticas sostenibles" en 2010 por la Sociedad Americana de Arquitectos Paisajistas.

El SMS fue revisado minuciosamente y referenciado con indicadores y marcos internacionales, incluyendo criterios LEED y los ODS de la ONU. Como parte de nuestros esfuerzos de investigación y revisión, hicimos uso del reporte de Temas de Sostenibilidad para Sectores (2013) del GRI,<sup>5</sup> cuya información confirmó que el contenido de nuestro SMS es pertinente para los sectores de bienes raíces y hostelería y de interés para inversionistas y ambientalistas.

El SMS final es el resultado de un esfuerzo colaborativo con The Ocean Foundation, una organización independiente sin fines de lucro, basada en Washington D.C., con amplia experiencia en sostenibilidad.

Finalmente, utilizamos la retroalimentación obtenida por parte de otros socios clave, como Gensler, Sinergo y Thompson Engineers, así como de equipos internos específicos, para refinar el SMS.

<sup>4</sup> Iniciativa de Reporte Global (GRI). *Defining Materiality: What Matters to Reporters and Investors*, pg. 6 <https://www.globalreporting.org/resource/library/Defining-Materiality-What-Matters-to-Reporters-and-Investors.pdf>. Consultado el 14 de febrero de 2017.

<sup>5</sup> Iniciativa de Reporte Global (GRI) (2013). *Sustainability Topics for Sectors: What do stakeholders want to know?* Extraído de: <https://www.globalreporting.org/resource/library/sustainability-topics.pdf>. Consultado en diciembre de 2016.

## Pensamiento sostenible

Cuatro pilares clave guían nuestras decisiones más importantes:

### SOSTENIBILIDAD ECONÓMICA

La viabilidad financiera, medioambiental y social son igualmente consideradas en la toma de decisiones empresariales adecuadas.

### EQUILIBRIO AMBIENTAL

Protección y conservación del ambiente natural, a través del desarrollo sostenible del sitio y la gestión del destino para conservar la integridad biológica, la conectividad del hábitat y los espacios verdes.

### ARQUITECTURA REFLEXIVA

Estándares de diseño y desarrollo que garantizan el uso de técnicas de construcción ambientalmente seguras y de calidad.

### DESARROLLO COMUNITARIO

Diversificación de la economía local y desarrollo comunitario impulsados por los programas de la Fundación Tropicalia en la comunidad de Miches.

### SOSTENIBILIDAD ECONÓMICA

**Ponemos en balance la viabilidad financiera, ambiental, estética y social al momento de tomar decisiones de negocios.**

Parte del ciclo de vida del desarrollo de un proyecto es la noción de cambio constante, impulsado por una serie de factores internos y globales. Al consolidar nuestra estructura de inversión, en 2016 determinamos que el financiamiento del Four Seasons Tropicalia requería más tiempo del previsto originalmente. Por eso, aprovechamos la oportunidad para continuar mejorando el aspecto económico de nuestro proyecto e interactuando con entidades financieras e inversores internacionales que comparten nuestro enfoque integral de sostenibilidad.

En 2016, nuestra fundación brindó apoyo a micro y pequeños negocios en la comunidad de Miches, ofreciendo nuevas oportunidades de financiamiento y capacitación para los empresarios locales.

"Nuestro compromiso es con el desarrollo sostenible del destino. Construir una economía local sólida reduce los riesgos más frecuentemente asociados con los destinos turísticos convencionales".

**Sofía Perazzo, directora ejecutiva, Fundación Tropicalia.**

Fuente: <http://sharevalue.org/groups/building-sustainable-supply-chain-remote-island-paradise>



## EQUILIBRIO AMBIENTAL

**Protegemos y conservamos el ambiente natural, utilizando técnicas de desarrollo sostenible in-situ y gestión del destino, para conservar la integridad biológica, la conectividad del hábitat y las zonas verdes.**

Continuamos ejecutando un riguroso Programa de Manejo y Adecuación Ambiental (PMAA) presentando Informes de Cumplimiento Ambiental (ICA) al Ministerio de Medio Ambiente y Recursos Naturales (MIMARENA) cada seis meses.

Debido a que el desarrollo de la infraestructura aún no ha comenzado, nuestras actividades de monitoreo se concentran, por el momento, en la medición de datos de línea base. Estos incluyen la calidad del agua, los residuos sólidos y la contaminación acústica, así como la gestión de emisiones de gas y la reforestación compensatoria. Esta información se utilizará para mitigar los impactos durante las etapas de diseño y construcción de Tropicalia.

En 2016, presentamos dos ICA al MIMARENA, sumando un total de 12 ICA completos hasta la fecha. Ambos informes fueron aprobados por las autoridades correspondientes.

### Procesos y parámetros de reporte

PROGRAMA	SUBPROGRAMA	PROGRAMA	SUBPROGRAMA
Controles físicos	› Rehabilitación de áreas degradadas	Gestión socioambiental	› Salud y protección laboral
	› Manejo integral del agua		› Regulación de horario laborable
	› Revisión y adecuación de los manuales de operación y mantenimiento de áreas verdes		› Establecimiento de cláusulas ambientales en contratos y documentos de orden legal
Calidad ambiental	› Manejo de aguas residuales		› Formación y capacitación
	› Manejo y disposición de residuos sólidos		› Vacunación y medicina preventiva
	› Tratamiento de las emisiones atmosféricas		› Mantenimiento vial
Controles biológicos	› Lineamientos para actividades de deforestación		› Control vial
	› Reforestación compensatoria	› Lineamientos para el mantenimiento y aprovechamiento del patrimonio arqueológico de Tropicalia	
	› Zonificación del área del proyecto para la delimitación de áreas de protección	Supervisión ambiental	
	› Educación ambiental para la conservación de la fauna	› Seguimiento y control	
		Manejo de contingencias	› Plan de contingencias

## ARQUITECTURA REFLEXIVA

**Nuestros estándares de diseño y desarrollo aseguran una estética duradera, una construcción de calidad y técnicas ambientalmente eficientes que se integran con la naturaleza, conservan las vistas y maximizan la belleza del lugar.**

A pesar de la dilación en el inicio de la construcción de Tropicalia, continuamos avanzando con otros elementos, como la culminación del diseño, el desarrollo de la habitación modelo y la certificación LEED.

En 2016, finalizamos la construcción de la habitación modelo para el Four Seasons Tropicalia, la cual sirve como maqueta para evaluar la viabilidad de los componentes de construcción y diseño, incluyendo estética, funcionalidad y sostenibilidad. A fin de reducir la demanda de aire acondicionado, hemos probado el uso de un vidrio energéticamente eficiente en las puertas de vidrio corredizas que conducen a los patios exteriores, así como un sistema de control automatizado que ajusta el sistema de refrigeración cuando las puertas están abiertas.

La habitación modelo también incluyó la construcción de un techo verde. Los techos verdes ofrecen una mejora estética y también contribuyen a la reducción de residuos, mitigan el calor durante los meses más cálidos del año, mejoran la eficiencia energética y la calidad del aire y pueden contribuir al manejo de las aguas pluviales.<sup>6</sup> Nos enorgullece informar que el diseño de la habitación modelo se completó y fue aprobado por la alta gerencia de Cisneros, el Four Seasons y el arquitecto Isay Weinfeld, lo cual nos da luz verde para continuar avanzando.

### Certificación LEED

Como parte de nuestro compromiso de implementar un desarrollo de última generación, respetuoso con el medioambiente, continuamos trabajando para obtener la certificación LEED Silver (Plata) para el Four Seasons Tropicalia. LEED es un riguroso estándar de verificación que proporciona un punto de referencia global para la excelencia en construcción ecológica, eficiencia energética y el uso de materiales locales reutilizables, entre otras categorías de sostenibilidad como la calidad del agua y del aire.

En 2016, utilizamos el sistema de puntuación LEED correspondiente a los estándares de Estados Unidos para evaluar nuestro diseño, ya que todavía no existen normas LEED para la República Dominicana. De acuerdo al diseño actual del hotel, somos candidatos para la obtención de las certificaciones Silver (Plata) o Gold (Oro).

<sup>6</sup> Green Roofs for healthy cities (n/d). Extraído de: <http://www.greenroofs.org/index.php/about/greenroofbenefits>. Consultado en enero de 2017.

## DESARROLLO COMUNITARIO

### Apoyamos la diversificación de la economía local y el desarrollo comunitario mediante los programas de la Fundación Tropicalia.

Establecimos la Fundación Tropicalia en 2008 para apoyar el desarrollo socioeconómico de la comunidad de Miches. Trabajamos en alianza con los sectores público y privado, la sociedad civil, entidades académicas y organizaciones internacionales para impulsar iniciativas de valor compartido, las cuales conectan el desarrollo social y ambiental con el progreso económico.

Los esfuerzos de la fundación se enfocan en mejorar la calidad educativa; trabajar con mujeres y jóvenes para mejorar su posición económica y social; crear una cadena de valor local de bienes y servicios; promover las tradiciones culturales de la región; fomentar prácticas sostenibles en actividades ambientales y agrícolas, entre otras iniciativas.

## Compromiso con los grupos de interés

En Tropicalia identificamos cuidadosamente a los grupos de interés que se verán más afectados por nuestras actividades mediante el desarrollo de una serie de mapas de actores. Las audiencias clave identificadas incluyen autoridades locales, regionales y nacionales; organizaciones locales e internacionales; líderes comunitarios y medios de comunicación; socios principales y proveedores; y nuestros empleados.

Nos relacionamos con ellos de manera continua a través de nuestras actividades empresariales y los diversos programas que ofrece la Fundación Tropicalia. El equipo de Fundación Tropicalia reside en Miches, lo cual permite una íntima comprensión de las necesidades comunitarias resultando en la creación de programas pertinentes, dando prioridad a la calidad y la transparencia por encima de todo.

## Gestión del destino:

### Clúster Turístico y Cultural El Seibo - Miches

En agosto de 2016, Tropicalia apoyó los esfuerzos para establecer el Clúster Turístico y Cultural El Seibo - Miches, el cual integra a los participantes en la cadena de valor turística local. El objetivo de esta entidad es aumentar los niveles de competitividad y sostenibilidad de la región mediante la regulación de las actividades turísticas, el fortalecimiento de las leyes y regulaciones y la mejora del entorno empresarial y social.

En 2016, el Clúster Turístico y Cultural El Seibo - Miches fue presentado en "Andariego", un espacio televisivo sobre ecoturismo emitido a nivel nacional. El programa presentó los atractivos naturales de Miches y varios negocios locales, incluyendo restaurantes, campamentos, *eco-lodges* y servicios de paseo a caballo.

El Clúster promueve la organización del "Comité de Rescate de Playa Arriba", una coalición de instituciones públicas y privadas que diseñará un programa para proteger y manejar la playa local, Playa Arriba.



# FUNDACIÓN TROPICALIA

# FUNDACIÓN TROPICALIA

Los esfuerzos de participación comunitaria y de inversión social de Tropicalia comenzaron en 2008 con Fundación Tropicalia.

Fundación Tropicalia se enfoca en cuatro áreas clave de acción: productividad, medioambiente, educación y apoyo socio-cultural. La fundación ha identificado, desarrollado e implementado proyectos innovadores de alto impacto en agricultura, igualdad de género, educación, medioambiente, emprendimiento y microfinanzas.

## MISIÓN

Diseñar y ejecutar programas de desarrollo sostenible que integran a las comunidades locales para impulsar el cambio colectivo.

## VISIÓN

Promover el desarrollo socioeconómico y la prosperidad de la región.

## Premios y reconocimientos

### OMT

Premio de la Organización Mundial del Turismo a la Innovación en Organizaciones No Gubernamentales (11/2016): Fundación Tropicalia fue nombrada finalista por su programa de creación de una cadena de valor en torno al turismo sostenible. En enero de 2017, recibió el galardón de segundo finalista.<sup>7</sup>

### REDUCA

Premio de la Red Latinoamericana por la Educación (REDUCA) a la "Mejor Práctica Innovadora en Inclusión Educativa" (10/2016): Fundación Tropicalia fue reconocida por su campamento de verano "Soy niña, soy importante".

### FORBES

Ranking de la revista Forbes Centroamérica y Forbes República Dominicana, de las Organizaciones No Gubernamentales más importantes de la región en 2016 (10/2016): Fundación Tropicalia ocupó el 14º puesto.

### ETHICAL CORPORATION

Responsible Business Awards de Ethical Corporation - Inversión comunitaria más efectiva (9/2016): Fundación Tropicalia clasificó entre los finalistas por sus programas educativos.

## MEDIO AMBIENTE

### Programa de rescate de la playa Costa Esmeralda

Desde 2013, Tropicalia y Fundación Tropicalia han trabajado conjuntamente con las autoridades locales para restaurar y proteger la idílica playa de Costa Esmeralda. El objetivo de esta alianza es mejorar los atractivos naturales que ofrece el municipio, al mismo tiempo que promover el debido cumplimiento con las regulaciones ambientales correspondientes.

#### ACTIVIDADES EN 2016:



Una jornada de dos días de limpieza de más de 200 metros de playa, con la ayuda de un equipo de 10 empleados



Restauración del camino de acceso a la playa y la zona de estacionamiento, utilizando materiales naturales locales



Instalación de nuevos carteles para informar y crear conciencia sobre el uso responsable de la playa



Instalación de nuevos contenedores de residuos para facilitar la recolección y separación de la basura

El trabajo se completó antes de la temporada alta de Semana Santa, dejando el área lista para ser disfrutada durante los días feriados tanto por turistas como por pobladores locales.

## Comité de Rescate de Playa Arriba

A fin de proteger Playa Arriba, Fundación Tropicalia se está asociando con los negocios locales, las autoridades y los miembros de la comunidad para establecer el "Comité de Rescate de Playa Arriba", el cual participará de las iniciativas del Clúster Turístico.

## Estación meteorológica

En 2015, Fundación Tropicalia instaló la primera estación meteorológica automatizada (Automatic Weather Station o AWS) de Miches. La estación registra la dirección y velocidad del viento, nivel de humedad, punto de rocío, presión del aire, temperatura, radiación solar y ultravioleta y precipitación. Los datos recopilados brindan soporte al sector turístico y agrícola, así como a la comunidad de Miches en general, al suministrar información meteorológica local actualizada y monitoreo continuo.

<sup>7</sup> Organización Mundial del Turismo (2016). Los Premios de la OMT reconocen el compromiso del sector turístico con los enfoques sostenibles. Extraído de: <http://www2.unwto.org/es/press-release/2017-01-23/los-premios-de-la-omt-reconocen-el-compromiso-del-sector-turistico-con-los-> Consultado en enero de 2017.

# EDUCACIÓN

~

## Programa de Becas e Intercambio Cultural

Desde 2011, Fundación Tropicalia ha coordinado un Programa de Becas e Intercambio Cultural con la Universidad ISA (Instituto Superior de Agricultura o UISA), ubicada en Santiago de los Caballeros y especializada en ciencias agropecuarias. El programa se dirige a jóvenes micheros que buscan una licenciatura en carreras relacionadas con el desarrollo económico del municipio, incluyendo grados de ingeniería en agronomía, producción animal y tecnología de los alimentos, educación en ciencias naturales o administración de empresas.

En 2016, el programa registró un récord de solicitantes. De 16 candidatos, la fundación seleccionó a tres graduados de secundaria con capacidades excepcionales de liderazgo y compromiso con la comunidad. Los tres se beneficiarán de servicios de apoyo de trabajo-estudio, culturales y profesionales, así como de oportunidades de intercambio, orientación dentro del campus y reuniones de padres en Miches.

Manuel Villa Reina y Marcia José Vásquez, quienes obtuvieron la beca en 2011, han completado exitosamente sus estudios universitarios. Manuel se graduó de UISA este año y Marcia está por presentar su proyecto final de tesis. Fundación Tropicalia incentiva a los estudiantes becados a regresar a su ciudad natal y así aumentar el número de profesionales que trabajan en el sector agropecuario en la localidad.

Todos los estudiantes de UISA procedentes de Miches se benefician del Encuentro de Intercambio Cultural y Profesional de la Fundación Tropicalia; el quinto intercambio, desarrollado en 2016, apoyó a los estudiantes en sus trayectorias académicas y profesionales. Veinticinco estudiantes visitaron la Hacienda La Esmeralda, propiedad del Grupo Rizek y ubicada en San Francisco de Macorís, donde recorrieron el Sendero del Cacao y aprendieron cómo se convierte el cacao en chocolate.



## Programa de Recuperación y Mantenimiento de Escuelas

El desarrollo económico sostenible depende de la educación de la población local. En Miches, donde apenas el 9.6% de la población ha terminado la secundaria,<sup>8</sup> la educación es crucial para romper el ciclo de la pobreza. En 2016, Fundación Tropicalia celebró el noveno aniversario del Programa de Recuperación y Mantenimiento de Escuelas (PRyME), el cual integra a toda la comunidad educativa de Miches para abordar problemas administrativos y de infraestructura y ayuda a los directores a reparar y mantener sus escuelas. Colectivamente, PRyME ha brindado apoyo a 12 escuelas primarias y secundarias, 2,772 estudiantes y más de 130 maestros.

Fundación Tropicalia requiere que las escuelas aporten fondos de contrapartida o recursos en especie a fin de fomentar autodeterminación e independencia.



Colectivamente, nuestros programas educativos llegan aproximadamente al 70% del distrito escolar de Miches

<sup>8</sup> Ministerio de Educación (2014). Anuario de Indicadores Educativos. Año lectivo 2012-2013. Extraído de: <http://www.minerd.gob.do/sitios/Planificacion/Documentos%20de%20planificacion/Anuario%20de%20Indicadores%20Educativos.%20A%C3%B1o%20Lectivo%202012-2013.pdf>. Consultado en enero de 2016.

**IMPACTO DEL PRYME EN 2016:**

**ESCUELA LA GINA**

Fundación Tropicalia apoyó la construcción de un centro de acopio de residuos de la escuela, suministró materiales de construcción y contrató mano de obra local. Las actividades de renovación y mantenimiento incluyeron la instalación de una garita de acceso y la reparación de la cisterna de agua.

**TV CENTRO LA GINA**

Fundación Tropicalia apoyó en la pintura de paredes y la reparación de los baños de esta escuela, proporcionando los materiales necesarios para estas actividades.

**ESCUELA HICACO BLANCO**

Fundación Tropicalia apoyó la construcción de un centro de acopio de residuos y la reparación de los baños de la escuela, los cuales no estaban conectados al sistema de tuberías de agua.

**ESCUELA PRIMARIA LA CULEBRA**

Fundación Tropicalia brindó apoyo en el mantenimiento de la pintura de paredes interiores y exteriores, las cuales se habían deteriorado considerablemente debido al clima y otras obras de construcción en los terrenos de la escuela.

**TV CENTRO EL CEDRO**

La construcción de este centro inició en 2013 y aún no ha terminado. Sin embargo, la comunidad utilizó estas instalaciones durante el año escolar 2015-2016. Fundación Tropicalia, la administración de la escuela y una asociación local de promotores escolares trabajaron juntos para completar la construcción de baños (principalmente trabajos de plomería), instalar puertas y ventanas en las oficinas administrativas y terminar la conexión a la red eléctrica.

**LICEO PADRE DANIEL**

Fundación Tropicalia reparó seis baños ubicados en el nuevo pabellón de la escuela, suministró los materiales de construcción y contrató la mano de obra local necesaria. Se pintaron las paredes, se instalaron puertas interiores y se conectaron los retretes al sistema de alcantarillado.

**ESCUELA PRIMARIA KILÓMETRO 6**

Fundación Tropicalia suministró los materiales de construcción necesarios y contrató mano de obra local para reparar el techo del área administrativa de la escuela, el cual se había deteriorado severamente debido a filtraciones y elevada humedad. Los materiales reemplazados fueron reciclados y utilizados para la construcción de un pequeño almacén y otras instalaciones.

En cuanto a las cinco escuelas restantes en la red PRyME, Fundación Tropicalia continúa desempeñando un papel de asesor en procesos académicos, de mantenimiento y de gestión.

En 2016, la Fundación Tropicalia organizó su séptima fiesta anual PRyME. Más de 200 invitados se reunieron para conmemorar el trabajo de todo el año, reconocer a los líderes comunitarios destacados y promover la integración entre la comunidad educativa.

**ESTUDIANTES: 354**

**MAESTROS: 24**

**USD \$4,000**

75% Fundación Tropicalia, 25% Escuela La Gina

**ESTUDIANTES: 229**

**MAESTROS: 11**

**USD \$2,403**

32% Fundación Tropicalia, 68% TV Centro La Gina

**ESTUDIANTES: 151**

**MAESTROS: 10**

**USD \$2,205**

49% Fundación Tropicalia, 51% Escuela Hicaco Blanco

**ESTUDIANTES: 131**

**MAESTROS: 9**

**USD \$1,304**

60% Fundación Tropicalia, 40% Escuela Primaria La Culebra

**ESTUDIANTES: 107**

**MAESTROS: 7**

**USD \$1,253**

60% Fundación Tropicalia, 40% TV Centro El Cedro

**ESTUDIANTES: 662**

**MAESTROS: 23**

**USD \$616**

100% Fundación Tropicalia

**ESTUDIANTES: 180**

**MAESTROS: 7**

**USD \$254**

65% Fundación Tropicalia, 35% Escuela Primaria Km6

Alianza con EDUCA

EDUCA (Acción Empresarial por la Educación), una ONG nacional con sede en Santo Domingo, fue establecida por un grupo de empresarios preocupados por la competitividad global de la República Dominicana. EDUCA es uno de los actores más influyentes en las políticas públicas de educación a nivel nacional; Fundación Tropicalia es miembro de la junta directiva de EDUCA desde hace cuatro años. La ONG ha prestado asesoría técnica y orientación de manera recurrente en temas relacionados con la educación en el municipio de Miches.

Programa de Formación Complementaria

En 2014, Fundación Tropicalia lanzó un programa de formación complementaria en los colegios públicos de Miches para apoyar el interés artístico de los alumnos, desarrollar e inculcar habilidades sociales y promover el pensamiento crítico y creativo. Este año, el programa se enfocó en las escuelas primarias La Mina e Hicaco Blanco. Con la ejecución de más de 15 talleres de artesanías y manualidades y la participación de más del 80% de los estudiantes de La Mina y el 100% de Hicaco Blanco, el programa fue un éxito rotundo.



IMPACTO EN 2016 DEL PROGRAMA DE FORMACIÓN COMPLEMENTARIA



**410 ESTUDIANTES**

Niñas: 196 Niños: 214



# PRODUCTIVIDAD

~

## Cadena de valor del turismo sostenible en Miches

El proyecto "Inclusión de las Micro y Pequeñas Empresas (MYPE) en la Cadena de Valor del Turismo Sostenible" cumplió su cuarto año en funcionamiento. Apoyado por el Fondo Multilateral de Inversiones del Banco Interamericano de Desarrollo (BID/FOMIN), esta iniciativa mejora el acceso al mercado de los agricultores y emprendedores locales, al incorporarlos en la cadena de valor turística y agrícola generada por Tropicalia, sus socios y otras empresas ancla de la región. El proyecto también busca iniciar, desarrollar y promover una producción agrícola climáticamente inteligente en Miches.

### Cinco componentes clave

1. Fortalecer la gestión comercial y administrativa de las organizaciones de productores locales.
2. Promover la agricultura climáticamente inteligente para mejorar la calidad, el alcance y la diversidad de la producción local.
3. Desarrollar la presencia y capacidad de las micro y pequeñas empresas locales que proporcionan servicios turísticos y agrícolas.
4. Proporcionar un mayor acceso al financiamiento, a través de microcréditos, a los productores y emprendedores locales.
5. Compartir conocimientos y estrategias para promover modelos de negocio inclusivos en otros destinos turísticos.

Este programa apoya la maduración de una cadena de valor local capaz de satisfacer las demandas del mercado en el sector agrícola y turístico. También diversifica las actividades económicas locales, redefiniendo las cadenas de valor convencionales de la región, fortaleciendo su economía y garantizando su prosperidad a largo plazo.

A diciembre de 2016, Fundación Tropicalia ha recibido USD 256,641, valor que representa un 34.4% de la inversión total planificada por el BID/FOMIN.

## HITOS PRINCIPALES 2016

### ALIANZAS ESTRATÉGICAS

Fundación Tropicalia ha formulado alianzas estratégicas con actores clave, como la Junta Agroempresarial Dominicana (JAD), el Banco ADOPEM y ADOPEM ONG.

### LA COOPERATIVA

La Cooperativa de Producción, Trabajo y Servicios Múltiples de Miches (COOPROMI) fue establecida por Decreto Presidencial en 2016. Esta institución busca consolidar y organizar la comercialización y mercadeo de los diversos sectores de bienes y servicios de la región. COOPROMI ha logrado tener acceso a nuevas oportunidades de financiamiento y proyectos agrícolas, canalizados a través de la JAD. Además, se ha fortalecido mediante la renovación de su junta directiva, la elección de un nuevo presidente y la incorporación de más productores de la región.



### PROGRAMA DE NEGOCIOS

En 2015, Fundación Tropicalia consolidó un nuevo convenio con Banco ADOPEM, una de las principales instituciones microfinancieras de la República Dominicana, y ADOPEM ONG, su división sin fines de lucro que apoya iniciativas educativas sobre finanzas y planes de negocio para clientes y la población en general. Esta alianza ha ejecutado con éxito dos nuevos programas relacionados con el acceso de los microempresarios al crédito y la educación financiera:

~ Programa "¡Miches, sí!" ~

Promueve la mejora de las micro y pequeñas empresas locales, apoya nuevos emprendimientos y fortalece el suministro de productos y servicios agrícolas y turísticos de Miches. El programa ofreció un curso de capacitación de 40 horas a 32 emprendedores locales, dirigido por ADOPEM ONG, a fin de asistirlos en el desarrollo de sus propios planes de negocio. Veinticuatro completaron el curso y 20 de ellos presentaron sus ideas ante un jurado independiente, que seleccionó los cuatro mejores conceptos (dos negocios existentes y dos nuevos). Los ganadores, una mujer y tres hombres, fueron premiados con fondos para sus negocios y recibirán apoyo continuo de ADOPEM ONG y Fundación Tropicalia. Actualmente, se encuentran produciendo y vendiendo abono orgánico de jícara de coco, criando conejos para consumo, ofreciendo tours a caballo y manejando un restaurante.

~ Programa "¡Miches Emprende!" ~

En octubre de 2016, Fundación Tropicalia y Banco ADOPEM lanzaron el fondo rotatorio "¡Miches Emprende!", un fondo de crédito de bajo interés para los emprendedores que operan negocios agrícolas o turísticos sostenibles en Miches. Este año, seis emprendedores (cuatro mujeres y dos hombres) fueron financiados por la iniciativa, recibiendo un total de DOP 620,000.

CAPACITACIONES

Como parte del Proyecto BID/FOMIN, se desarrollaron nueve programas de capacitación entre 2014 y 2016, beneficiando a un total de 1,625 personas (55% hombres y 45% mujeres). Los temas incluyeron financiamiento, administración de tierras, uso de pesticidas, producción orgánica y buenas prácticas agrícolas.

Enmarcado en un proceso de manejo adaptativo, el proyecto "Inclusión de las Micro y Pequeñas Empresas en la Cadena de Valor del Turismo Sostenible" fue revisado estratégicamente y extendido 12 meses adicionales, prolongándose hasta septiembre de 2017. Este proyecto se convertirá en un programa institucional de Fundación Tropicalia, lo cual permitirá asegurar su evolución en el tiempo. Los objetivos a corto, mediano y largo plazo, así como los logros para esta nueva fase, incluyen:



- › Capacitación de 200 productores en agricultura ecológica y climáticamente inteligente.
- › Apoyo a, al menos, cinco nuevas microempresas, vinculadas a la agricultura y el turismo regional.
- › Fortalecimiento de la cooperativa COOPROMI, a fin de que funcione como entidad comercial.
- › Ampliación y diversificación de la producción orgánica local, como la chinola, la sandía, los pimientos rojos y el jengibre.
- › Medición de la huella hídrica y de carbono de, al menos, tres productos agrícolas para mejorar el manejo de los recursos y la eficiencia de la producción.
- › Aumento de los ingresos de COOPROMI en un 20%.
- › Desembolso de la primera ronda de capital del fondo rotatorio ¡Miches Emprende!, para negocios turísticos nuevos y existentes, y recapitalización del fondo para la segunda ronda de financiamiento.
- › Transición de un mínimo de 50 agricultores a una producción ecológica.
- › Desarrollar una evaluación de la capacidad de producción de las zonas montañosas y las llanuras.

OPORTUNIDADES DE MICROFINANCIAMIENTO PARA EMPRENDEDORES LOCALES

Fundación Tropicalia entiende que el desarrollo socioeconómico depende en gran medida del acceso de los productores y emprendedores locales a los servicios financieros. Por eso, en 2008, la fundación se asoció con el Fondo para el Desarrollo, Inc. (FONDESA), una organización sin fines de lucro líder en microfinanzas en la República Dominicana, para diversificar productos bancarios, formalizar el proceso de préstamos y apoyar programas de negocios inclusivos en Miches.

Gracias a FONDESA, miles de familias han logrado acceder a créditos asequibles que han facilitado actividades de comercio, agricultura, servicios, consumo, remodelación de hogares y ganadería. En 2014, FONDESA y Fundación Tropicalia lanzaron un nuevo producto microfinanciero diseñado especialmente para los beneficiarios del proyecto de la cadena de valor inclusiva de la fundación, ofreciendo tasas de interés competitivas y plazos de amortización flexibles que se adaptan a las incertidumbres de la producción agrícola. Hasta la fecha, esta alianza ha otorgado un total de 90 líneas de crédito por un valor de más de DOP 8.1 millones, beneficiando a 90 familias locales. En su mayoría, los fondos han sido destinados a la producción de chinola, jengibre y sandía.

APOYO SOCIO-CULTURAL

~  
Campamento de verano  
"Soy niña, soy importante"

Fundación Tropicalia celebró la cuarta edición de su campamento de verano "Soy niña, soy importante" (SNSI). SNSI recibe a chicas de entre 9 y 12 años, y les ofrece un ambiente seguro y educativo, donde una niña puede ser simplemente una niña. Les brinda orientación y las herramientas necesarias para reflexionar sobre sí mismas, desarrollar un pensamiento crítico y tomar decisiones adecuadas en las distintas etapas de sus vidas, relacionadas, por ejemplo, a la educación y el embarazo. El currículum del campamento incluye: educación en valores; expresión y desarrollo artístico; desarrollo de relaciones interpersonales, autoestima y autoconocimiento; educación sexual y prevención de ETS; violencia y género; nutrición; y deporte.

En la República Dominicana, el 22% de las jóvenes de 15 a 19 años han estado embarazadas al menos una vez, siendo el quinto país de América Latina con la tasa de embarazo adolescente más alta. El embarazo temprano es la causa del 44% de la deserción escolar entre las jóvenes dominicanas,<sup>9</sup> lo cual obstaculiza su desarrollo personal y profesional, y amplía la gran brecha de género que existe en el país; de acuerdo con el Informe Global de Desigualdad de Género (2016) del Foro Económico Mundial, República Dominicana ocupa el puesto 97 de 144 naciones con mayor desigualdad entre hombres y mujeres.<sup>10</sup>



<sup>9</sup> Oficina Nacional de Estadística de República Dominicana, UNICEF, Banco Interamericano de Desarrollo (BID) y Organización Internacional del Trabajo (OIT). (2009-2010). Encuesta Nacional de Hogares de Propósitos Múltiples ENHOGAR: Situación de la Mujer, la Niñez y la Adolescencia. Extraído de [https://www.unicef.org/republicadominicana/ENHOGAR\\_2009-10.pdf](https://www.unicef.org/republicadominicana/ENHOGAR_2009-10.pdf). Consultado en enero de 2017.

<sup>10</sup> Foro Económico Mundial. (2016). Informe Global de Desigualdad de Género. Rankings. Extraído de <http://reports.weforum.org/global-gender-gap-report-2016/rankings/>. Consultado en enero de 2017.

Esta situación aumenta los riesgos de malnutrición, carga de trabajo doméstico, prostitución y violencia física y emocional hacia las niñas, entre otras consecuencias. Además, el valor de la mujer en el mercado laboral se ve reducido de manera significativa, aumentando la probabilidad de repetir el ciclo generacional de la pobreza.

SNSI busca revertir estas tendencias, empoderando a las niñas y a sus familias. Con este programa, se busca incidir en el desarrollo socioeconómico de Miches a través de la disminución de la prostitución, el aumento de las tasas de escolaridad y una mayor participación de la mujer en el mercado laboral, entre otros factores.



Cuando una niña recibe 7 años o más de educación, contraerá matrimonio 4 años más tarde.



Cada año de escuela primaria supone un incremento de entre un 10% y un 20% de su futuro salario.



Cuando las mujeres y adolescentes ganan un salario, reinvierten el 90% del mismo en sus familias.



Tres años después del primer campamento SNSI, las niñas demuestran más seguridad en su comportamiento, se sienten más empoderadas y son más propensas a reflexionar sobre su futuro y sus derechos. La participación y apoyo familiar ha aumentado de manera notable, con más padres y abuelos asistiendo a las sesiones informativas y de inscripción al campamento.

*"Tengo tres años participando y he notado una evolución en las niñas (...) creo que entienden mejor lo que significa ser niña, que es lo más importante que tratamos de enseñar en el campamento".*

**Daliana Medina, voluntaria de SNSI.**

Fuente: Boletín Comunitario julio-agosto de 2016, 31ª edición



**HITOS DE SNSI**

**Año 1 - 2013**

- › El campamento atendió a niñas de entre 10 y 15 años. Aprendimos que el contenido y los mensajes impartidos eran más adecuados para niñas de menor edad.
- › Las voluntarias fueron profesoras escolares. Aprendimos que la dinámica escolar se estaba replicando en el campamento.
- › Se desarrolló el logotipo de SNSI.
- › Participaron 100 niñas.

**Año 2 - 2014**

- › Se ajustó la edad de las participantes, recibiendo a niñas de entre 9 y 12 años.
- › Se lanzó el programa de voluntariado para atraer voluntarios fuera de la comunidad educativa, y romper de esta manera con el esquema escolar.
- › Se llevó a cabo una campaña de recaudación de fondos y donaciones en Estados Unidos, en colaboración con *Friends of Educa* y Fundación Dominicana, patrocinadores fiscales.
- › Participaron 250 niñas.

**Año 3 - 2015**

- › Lanzamiento de la campaña de recaudación de fondos y la página web de SNSI.
- › Se integra *The Ocean Foundation* como patrocinador fiscal.
- › Participaron 257 niñas.

**Año 4 - 2016**

- › Lanzamiento de redes sociales de SNSI. A 31 de diciembre de 2016, el alcance del programa incluía 1,336 seguidores en Instagram y 784 seguidores en Facebook.
- › Evolución y mejoras a la página web de SNSI.
- › SNSI atrajo nuevos socios financieros, aumentando su presencia internacional.
- › Participaron 248 niñas.

El programa SNSI se apoya en un programa de voluntariado y una campaña de recaudación de fondos que se lleva a cabo en los Estados Unidos y la República Dominicana. En 2016, 80 profesionales dominicanos, hombres y mujeres, se ofrecieron a dedicar una semana de sus vidas como voluntarios en el campamento.

Recibimos donaciones en especie de 15 organizaciones nacionales e internacionales. En alianza con *Casa Quien*, una galería de arte contemporáneo en Santo Domingo, organizamos una subasta de obras de artistas dominicanas, las cuales representaron la experiencia de la mujer dominicana. Un porcentaje significativo de las ventas se destinó a SNSI. Se recaudó un total de USD 22,000 gracias a los aportes de 12 colaboradores corporativos y 68 donantes individuales, entre ellos empleados de Cisneros -quienes participaron en el programa corporativo de donaciones-, amigos y familiares.

**SNSI 2016 EN CIFRAS**

- 248** Niñas
- 6** Comunidades
- 60%** De las niñas repiten
- \$22,000** Dólares recaudados
- 80** Voluntarios
- 3** Sesiones de campamento
- 12** Patrocinadores corporativos



## Identidad cultural

Fundación Tropicalia tiene como objetivo fortalecer el patrimonio natural y cultural de la región a través del apoyo a diversas actividades en alianza con el gobierno local y los líderes comunitarios.

- › La tradicional celebración anual del Carnaval: Fundación Tropicalia patrocinó el equipo de sonido para la realización del evento.
- › Fiesta de *Atabales*: Fundación Tropicalia patrocinó dos celebraciones de la fiesta tradicional de atabales (un instrumento de percusión típico de la región), en la cual micheros se reúnen para homenajear a su santo patrón, San Antonio de Padua, bailar y tocar música.

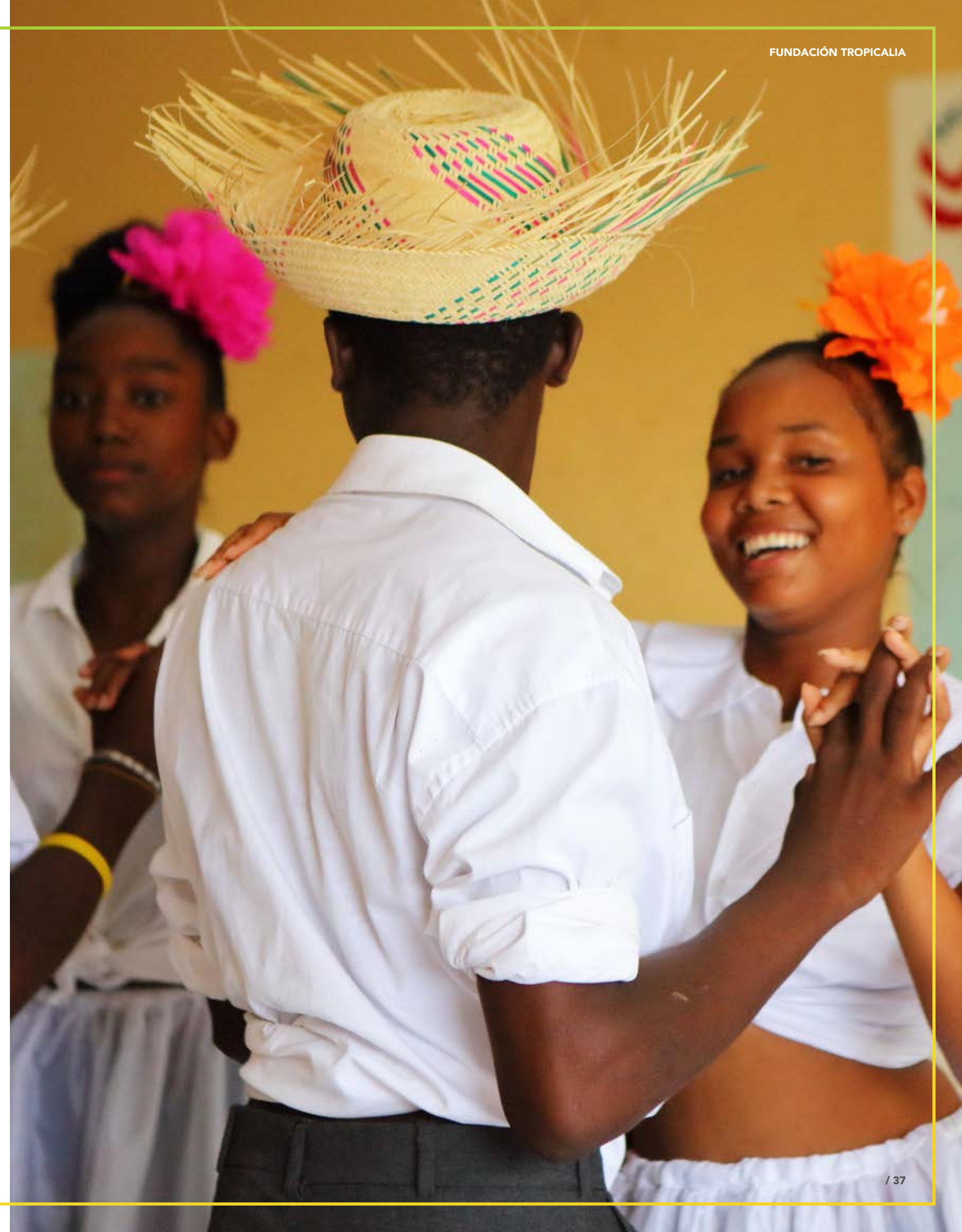


## Boletín Comunitario

Este año, Fundación Tropicalia publicó seis nuevas ediciones de su Boletín Comunitario y distribuyó 2,000 ejemplares de cada una en más de 50 puntos de Miches. El Boletín Comunitario promueve el desarrollo sostenible, la gestión ambiental, la concienciación sobre la salud, la cultura y las tradiciones locales y la responsabilidad individual y cívica tanto de niños como de adultos.

## Comunidad online de Fundación Tropicalia

Fundación Tropicalia lanzó su página web ([www.fundaciontropicalia.com](http://www.fundaciontropicalia.com)) en mayo de 2015 y amplió el alcance de sus comunicaciones a través de las redes sociales. A 31 de diciembre de 2016, el alcance de la fundación incluía 1,334 seguidores en Facebook (un 34% más que en 2015), 481 seguidores en Twitter (un aumento de más del 100%) y 1,069 seguidores en Instagram (un incremento de más del 250%).





S O C I O S   P A R A   L A  
S O S T E N I B I L I D A D

# SOCIOS PARA LA SOSTENIBILIDAD



La construcción de una base sólida para Tropicalia implica el establecimiento de una red de socios con conciencia social y ambiental, comprometidos con la visión del proyecto. Tropicalia se enorgullece de las relaciones que ha forjado con estas organizaciones y continuará buscando alianzas exitosas en los próximos años.

## Tropicalia

### GOBIERNO

- › Ministerio de Turismo (MITUR) (desde 2009): Tropicalia cumple con las regulaciones del Ministerio de Turismo para desarrollos turísticos y trabaja de la mano con el Departamento de Planeación y Proyectos (DPP).
- › Ministerio de Medio Ambiente y Recursos Naturales (MIMARENA) (desde 2008): Tropicalia cumple con las regulaciones ambientales de la República Dominicana; los permisos ambientales están vigentes.
- › Centro de Exportación e Inversión de la República Dominicana (CEI-RD) (desde 2015): Tropicalia trabaja junto al CEI-RD para promover las inversiones en el país.
- › Ministerio de Obras Públicas y Comunicaciones (desde 2015): Tropicalia trabaja con el Ministerio de Obras Públicas para fomentar la implementación de proyectos de infraestructura en la región.

### EMPRESAS, SOCIEDAD CIVIL Y ORGANIZACIONES SIN FINES DE LUCRO

- › The Ocean Foundation (TOF) (desde 2013): Tropicalia trabaja con TOF para apoyar la elaboración de nuestros reportes y las herramientas de medición, y obtener verificación externa de las iniciativas de sostenibilidad social y ambiental implementadas.
- › Pacto Mundial de las Naciones Unidas (desde 2010): Tropicalia apoya los 10 principios del Pacto Mundial de las Naciones Unidas en las áreas de derechos humanos, derechos laborales, medio ambiente y lucha contra la corrupción.
- › Asociación Nacional de Hoteles y Restaurantes - ASONAHORES (desde 2011).
- › Consejo Nacional de la Empresa Privada - CONEP (desde 2014).
- › Asociación Dominicana de Empresas Turísticas Inmobiliarias - ADETI (desde 2011 y presidentes en la actualidad).
- › Asociación Dominicana de Hacendados y Agricultores – ADHA (desde 2016).

### EQUIPO DE DESARROLLO Y COMUNICACIONES

- › Gensler
- › Geofitech
- › Geoconsult
- › Holsteinson & Asociados, SA (HOLASA)
- › Horwath HTL
- › HVS
- › Isay Weinfeld
- › Jones Lang LaSalle
- › LLORENTE & CUENCA
- › Mapex
- › Marshall
- › Renaissance Golf Design
- › Sheila Donnelly & Associates (SDA)
- › Sherwood
- › Sinergo Development Group
- › Thompson Engineering

## Fundación Tropicalia

### GOBIERNO

- › Municipio de Miches (desde 2008): Tropicalia/Fundación Tropicalia y Miches colaboran en proyectos especiales relacionados con la cultura, el deporte, la educación y el medioambiente.
- › Ministerio de Educación de la República Dominicana (MINERD) (desde 2010): Fundación Tropicalia y el MINERD trabajan para mejorar la calidad de la educación en el distrito escolar de Miches.
- › Ministerio de Medio Ambiente y Recursos Naturales (MIMARENA) (desde 2013): Fundación Tropicalia colabora en proyectos especiales relacionados con el medioambiente, la investigación y la educación.
- › Ministerio de Agricultura (desde 2013): Fundación Tropicalia y el Ministerio de Agricultura colaboran en proyectos especiales relacionados con la cadena de valor agrícola y la capacitación técnica de agricultores.

### EMPRESAS, SOCIEDAD CIVIL Y ORGANIZACIONES SIN FINES DE LUCRO

- › Banco ADOPEM (desde 2015): Fundación Tropicalia y Banco ADOPEM trabajan para ampliar el alcance de los servicios financieros disponibles para microempresarios apoyados por ellos.
- › ADOPEM ONG (desde 2015): Fundación Tropicalia y ADOPEM ONG trabajan para ofrecer programas de educación financiera y empoderamiento a las mujeres de la comunidad de Miches.
- › EDUCA (desde 2013): Fundación Tropicalia y EDUCA trabajan para mejorar las políticas de educación pública y aumentar el impacto de los programas educativos en Miches.
- › Fondo para el Desarrollo, Inc - FONDESA (desde 2008): Fundación Tropicalia y FONDESA trabajan para democratizar el acceso a servicios financieros, diversificar productos bancarios y apoyar la inclusión de las micro y pequeñas empresas en las cadenas de valor turísticas y agrícolas.
- › Junta Agroempresarial Dominicana - JAD (desde 2015): Fundación Tropicalia y la JAD trabajan para ofrecer oportunidades de desarrollo a los productores locales y agronegocios de Miches.
- › Red Nacional de Apoyo Empresarial a la Protección Ambiental - ECORED (desde 2008): Como socia de ECORED, Fundación Tropicalia se mantiene conectada a una red del sector privado que realiza esfuerzos de protección ambiental y promueve el diálogo público-privado.
- › Banco Interamericano de Desarrollo, Fondo Multilateral de Inversiones - BID/FOMIN (desde 2012): Principal entidad de asesoramiento y financiamiento del proyecto de cadena de valor de Fundación Tropicalia.
- › Cooperativa de Producción, Trabajo y Servicios Múltiples de Miches - COOPROMI (desde 2015): A medida que COOPROMI adquiere fortaleza institucional, ofrecerá acceso al mercado a pequeños productores, asistencia técnica en agricultura sostenible, oportunidades de agroturismo y apoyará a Miches como destino turístico sostenible.
- › Visión Mundial (desde 2012): Fundación Tropicalia colabora con Visión Mundial en proyectos que promueven el desarrollo comunitario.

### INSTITUCIONES ACADÉMICAS

- › Universidad ISA (desde 2011): Fundación Tropicalia y la Universidad ISA llevan a cabo un programa de becas para estudiantes de Miches interesados en carreras de ciencias agrícolas y educación.



DESARROLLO  
COMUNITARIO:  
9 AÑOS DE LOGROS

# Nuestros programas 2008 - 2016



MEDIOAMBIENTE



EDUCACIÓN



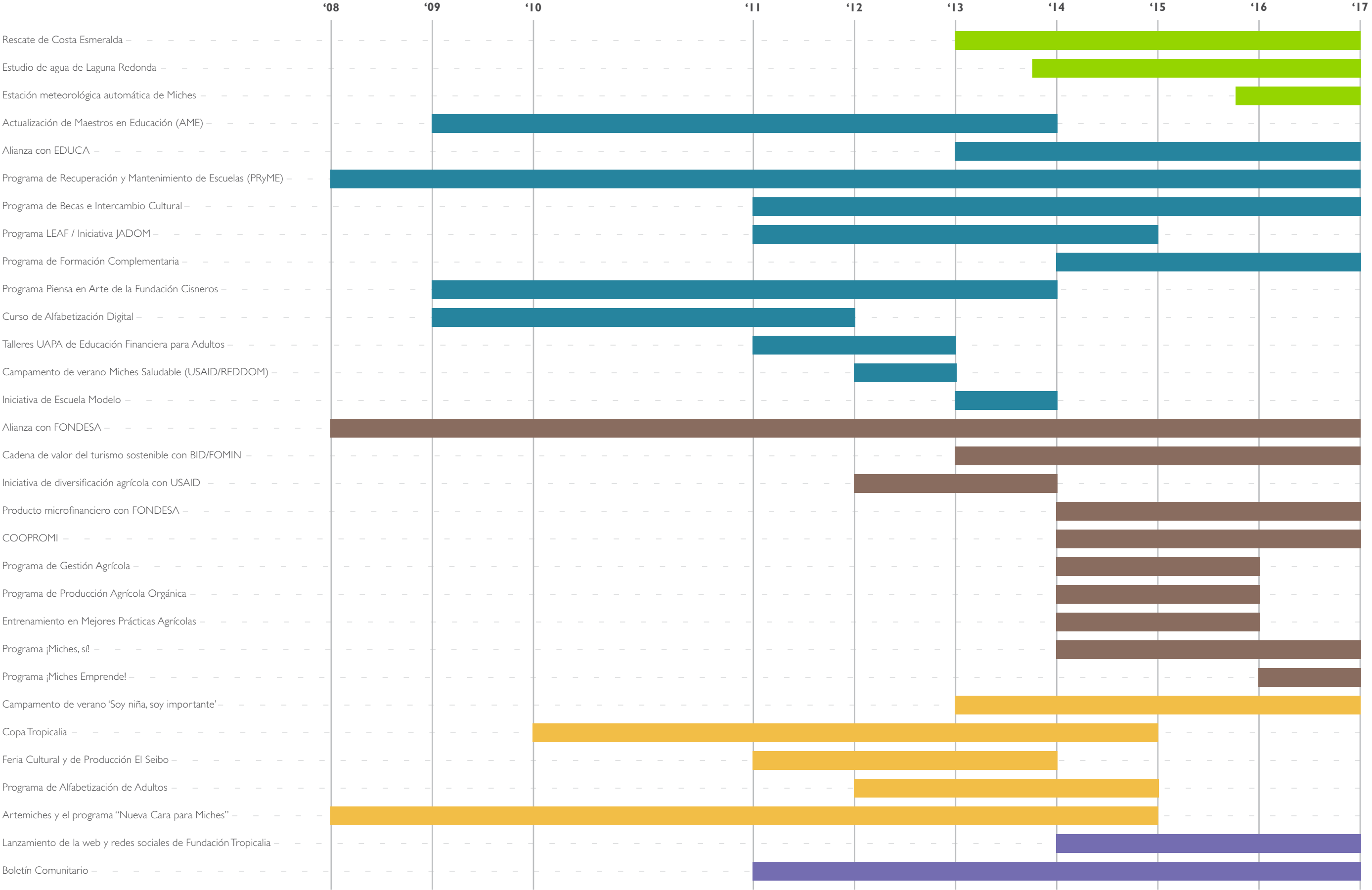
PRODUCTIVIDAD



APOYO SOCIO-CULTURAL



ALCANCE / COMUNICACIONES / MONITOREO





**ESTUDIO DE AGUA DE LAGUNA REDONDA**

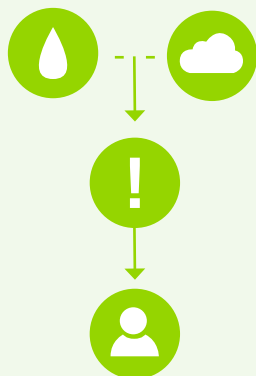
10/2013-10/2014

**Un estudio de 12 meses**

Durante 365 días se tomaron muestras de agua y se registraron datos meteorológicos para identificar los efectos del clima en los niveles de contaminación del agua.

Los resultados y recomendaciones fueron entregados a MIMARENA en 2015.

Tropicalia monitoreará la calidad del agua durante la construcción y las operaciones.



**RESCATE DE COSTA ESMERALDA**

**200** Metros conservados

**13** Empleados entrenados

Rescate de Costa Esmeralda se ejecutó entre 2013-2014, 2015 y continuó en 2016.

**ESTACIÓN METEOROLÓGICA AUTOMÁTICA DE MICHES**

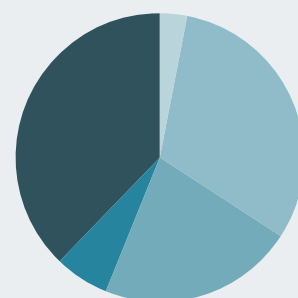
9/2015-12/2016

**16 MESES** de data climatológica recolectada hasta diciembre de 2016.

Los datos son actualizados en una plataforma meteorológica online cada minuto en [www.wunderground.com](http://www.wunderground.com)



**ACTUALIZACIÓN DE MAESTROS EN EDUCACIÓN (AME)**



2009	8 Maestros
2010	77 Maestros
2011	54 Maestros
2012	15 Maestros
2013	93 Maestros

**Centros educativos inscritos**

Escuela El Cedro; Escuela La Mina; Escuela Básica La Gina; Liceo TV Centro la Gina; Escuela KM.6; Escuela Los Franceses; Escuela Lucas Guibbes; Liceo Secundario Padre Daniel; Distrito Educativo 12-03; Km 10; Fundación Tropicalia; Escuela Hicaco Blanco, Escuela Vocacional de las F.F.A.A. de Miches, Distrito 12-04, Visión Mundial.

**Cursos**

Educación, desarrollo humano y superación de la pobreza; Formación de competencias básicas directivas para la gestión de centros educativos; Enseñanza de la educación ambiental; Enseñanza de la educación para la salud; Apropiación y uso de las TIC en la Educación Básica; La ética en la escuela; Educación para la paz y resolución de conflictos; MATEMATEL; Bloques básicos de enseñanza de negocios y planes de negocios; Desarrollo de oportunidades de negocios y emprendimiento; Comunicación y organización escolar.

**247**

**Maestros en total** de los cuales 119 aprobaron el programa

**11**

**Cursos impartidos** en 15 instituciones

**INICIATIVA DE ESCUELA MODELO**

2013

**Escuela Básica La Mina** **150 Estudiantes** de 1° a 4° grado impactados

**PROGRAMA DE FORMACIÓN COMPLEMENTARIA**

**2014** 75 estudiantes en 2 escuelas

**2015** 201 estudiantes en 2 escuelas

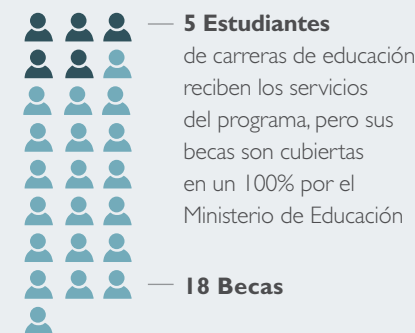
**2016** 410 estudiantes en 2 escuelas

**686** Estudiantes y continúa

**PROGRAMA DE BECAS E INTERCAMBIO CULTURAL**



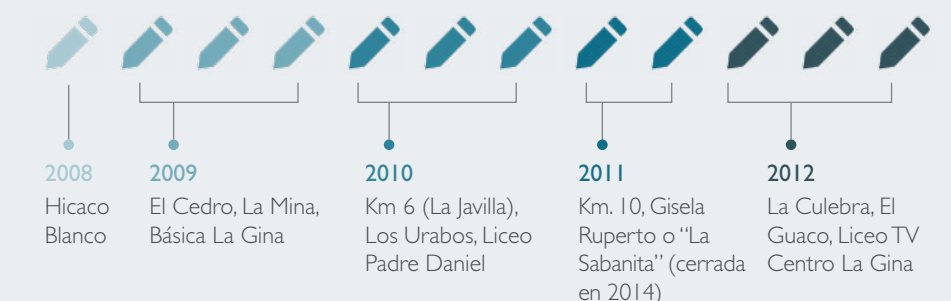
**23** Estudiantes apoyados



**CURSO DE ALFABETIZACIÓN DIGITAL 2009-2011**

**112** Maestros **15** Escuelas

**PROGRAMA DE RECUPERACIÓN Y MANTENIMIENTO DE ESCUELAS (PRYME)**



**2013**

Apoyo a una red de 12 escuelas, de las cuales cinco se beneficiaron de proyectos mayores, impactando a 44 maestros y 1,631 estudiantes

**2014**

Apoyo a una red de 11 escuelas (una cerró), de las cuales dos se beneficiaron de proyectos mayores, impactando a 23 maestros y 492 estudiantes

**2015**

Apoyo a una red de 12 escuelas (una reabrió), de las cuales dos se beneficiaron de proyectos mayores, impactando a 11 maestros y 189 estudiantes

**2016**

Apoyo a una red de 12 escuelas, de las cuales siete se beneficiaron de proyectos mayores, impactando a 91 maestros y 1,814 estudiantes

**12** Escuelas

**130** Maestros

**2,772** Estudiantes

**LIGA DE EMPRENDEDORES AGRÍCOLAS EN FORMACIÓN Y JUNIOR ACHIEVEMENT DOMINICANA (JADOM)**

**2011** 45 estudiantes de 3 escuelas

**2012** 45 estudiantes de 1 escuela

**2013** 100 estudiantes de 1 escuela

**2014** 200 estudiantes de 2 escuelas

**390** Estudiantes

**PROGRAMA PIENSA EN ARTE DE LA FUNDACIÓN CISNEROS**

2009-2011 **75 Maestros**

2012-2013 **12 Maestros**

**87** Maestros

**TALLERES UAPA DE EDUCACIÓN FINANCIERA PARA ADULTOS**

2011-2012 **345** Adultos

**CAMPAMENTO DE VERANO MICHES SALUDABLE (USAID/REDDOM)**

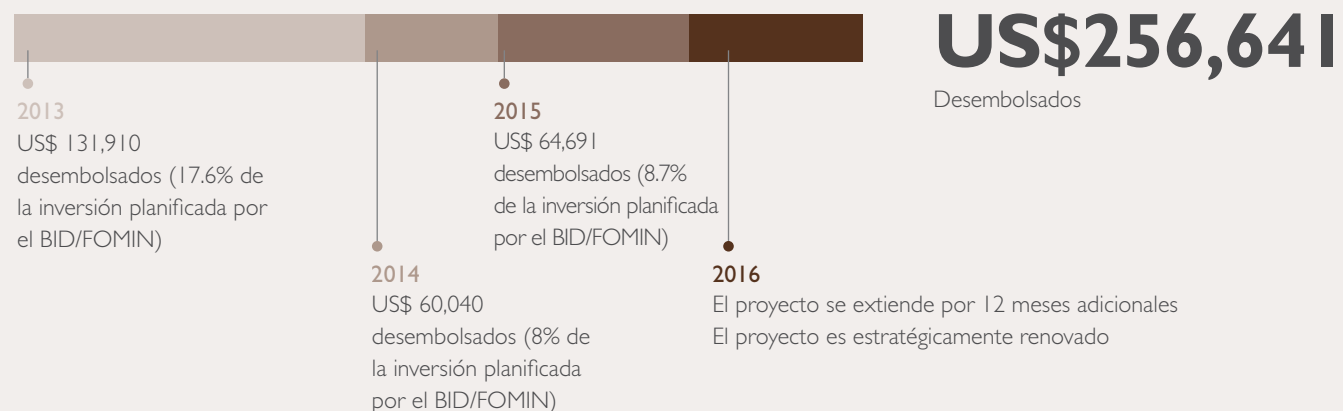
2012 **46** Campistas

**ALIANZA CON EDUCA**

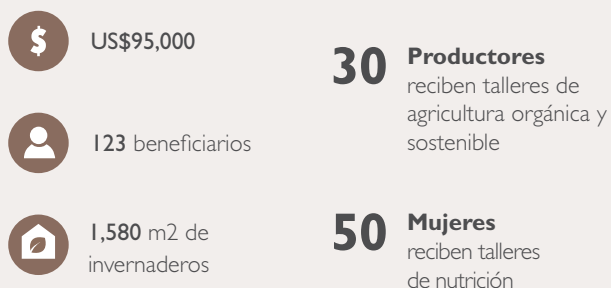
4 años de colaboración. Fundación Tropicalia es miembro del Consejo Directivo de EDUCA desde hace cuatro años.

## PRODUCTIVIDAD

### CADENA DE VALOR DEL TURISMO SOSTENIBLE CON BID/FOMIN



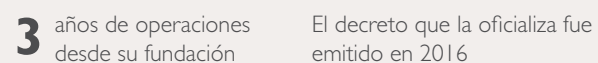
### INICIATIVA DE DIVERSIFICACIÓN AGRÍCOLA CON USAID 2012-2013



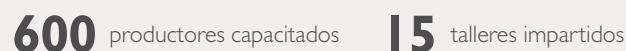
### PRODUCTO MICROFINANCIERO CON FONDESA 2014-presente



### COOPROMI 2014-presente



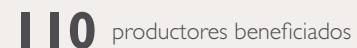
### PROGRAMA DE GESTIÓN AGRÍCOLA 2014-2015



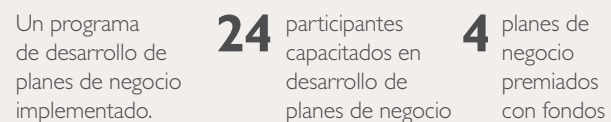
### PROGRAMA DE PRODUCCIÓN AGRÍCOLA ORGÁNICA 2014-2015



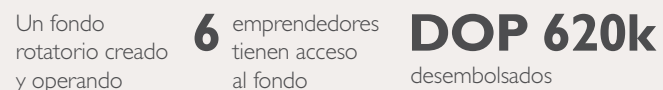
### ENTRENAMIENTO EN MEJORES PRÁCTICAS AGRÍCOLAS 2014-2015



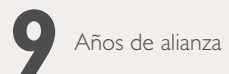
### PROGRAMA ¡MICHES, SÍ! 2014-2016



### PROGRAMA ¡MICHES EMPRENDE! 2016



### ALIANZA CON FONDESA



## APOYO SOCIO-CULTURAL

### CAMPAMENTO DE VERANO "SOY NIÑA, SOY IMPORTANTE"

Un campamento para niñas de 9 a 12 años que viven en condiciones de riesgo. A través de actividades lúdicas y recreativas aprenden a valorar su rol en la sociedad y tomar decisiones apropiadas para su edad.



### COPA TROPICALIA

1er torneo. Copa Tropicalia 2010 se manejó como un evento de múltiples fines de semana que finalizaba con el torneo. Fundación Tropicalia organizó múltiples equipos de los 8 a los 18 años, de acuerdo a las edades.

2011 2do torneo. Copa Tropicalia 2011 repitió la metodología del 2010.

2012 **40** Jugadores 3er torneo. La Copa 2012 se transformó en un evento de un día con 40 jugadores en El Cedro.

2013 **60** Jugadores 4to torneo. Repite la metodología de 2012, 3 equipos, 60 jugadores en total, en Miches.

2014 **60** Jugadores 5to torneo. Repite la metodología de 2012, 3 equipos, 60 jugadores, en Miches.

### FERIA CULTURAL Y DE PRODUCCIÓN EL SEIBO

2011-2013

**25**

Artesanos apoyados



### PROGRAMA DE ALFABETIZACIÓN DE ADULTOS

El programa se une al Plan Nacional de Alfabetización "Quisqueya Aprende Contigo" desde 2013.

2012

**6**

Adultos

2013

**22**

Adultos

2014

**10**

Adultos

### ARTEMICHES Y EL PROGRAMA "NUEVA CARA PARA MICHES"

La Fundación Tropicalia apoya a Artemiches, una organización local sin fines de lucro cuya misión es atraer programas y concienciación cultural a la comunidad de Miches, incluyendo talleres de pintura y escultura; la Semana Cultural Artemiches, y Una nueva cara para Miches, una iniciativa en la cual voluntarios pintan murales en las fachadas de las casas de la entrada al pueblo.

- 2008 Primer año
- 2009 Segundo año
- 2010 Tercer año
- 2011 Cuarto año
- 2012 40 casas pintadas en la iniciativa "Nueva cara para Miches"
- 2013 60 casas pintadas en la iniciativa "Nueva cara para Miches"
- 2014 40 casas pintadas en la iniciativa "Nueva cara para Miches"



**140** Casas pintadas



**7** Años de apoyo



### ALCANCE / COMUNICACIONES / MONITOREO

#### LANZAMIENTO DE LA PÁGINA WEB Y LAS REDES SOCIALES DE FUNDACIÓN TROPICALIA

**f** **1,334** seguidores en Facebook

**t** **481** seguidores en Twitter

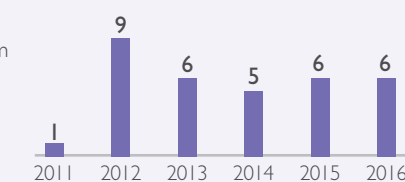
**i** **1,069** seguidores en Instagram

**globe** Página web activa

**Boletín Comunitario**

**33** Ediciones en Total

Datos al 31 de diciembre



# PRINCIPIOS DEL PACTO MUNDIAL DE LAS NACIONES UNIDAS

## DERECHOS HUMANOS

Las empresas deben apoyar y respetar la protección de los derechos humanos fundamentales, reconocidos internacionalmente, dentro de su ámbito de influencia. (pág. 14)

Las empresas deben asegurarse de que sus empresas no son cómplices en la vulneración de los Derechos Humanos. (pág. 14)

## NORMAS LABORALES

Las empresas deben apoyar la libertad de afiliación y el reconocimiento efectivo del derecho a la negociación colectiva. (pág. 14)

Las empresas deben apoyar la eliminación de toda forma de trabajo forzoso o realizado bajo coacción. (pág. 14)

Las empresas deben apoyar la erradicación del trabajo infantil. (pág. 14 y 33-34)

Las empresas deben apoyar la abolición de las prácticas de discriminación en el empleo y la ocupación. (pág. 14)

## MEDIO AMBIENTE

Las empresas deberán mantener un enfoque preventivo que favorezca el medio ambiente. (pág. 17-18)

Las empresas deben fomentar las iniciativas que promuevan una mayor responsabilidad ambiental. (pág. 25 y 46)

Las empresas deben favorecer el desarrollo y la difusión de las tecnologías respetuosas con el medioambiente. (pág. 16 y 19)

## ANTICORRUPCIÓN

Las empresas deben trabajar contra la corrupción en todas sus formas, incluidas extorsión y soborno. (pág. 14 y 40-41)

GRI 102-54, 102-55, 102-56

# INICIATIVA DE REPORTE GLOBAL (GRI)

Cada año, buscamos mejorar nuestro análisis al hacerlo más relevante, eficiente y transparente. Este año, hemos usado los estándares de la Iniciativa de Reporte Global (*Global Reporting Initiative* o GRI) como base para desarrollar nuestro Reporte de Sostenibilidad. GRI es una organización internacional independiente, pionera en la elaboración de informes de sostenibilidad desde finales de los años 90 ([www.globalreporting.org](http://www.globalreporting.org)). Nuestro Reporte de Sostenibilidad 2016 hace referencia a los estándares del GRI según los indicadores del G-4 lanzados en 2016. El reporte ha sido validado internamente y revisado por un panel de *stakeholders* cuidadosamente seleccionados, incluyendo a The Ocean Foundation como verificador externo independiente.



## Nuestro índice de contenido GRI

El siguiente índice incluye los estándares del GRI aplicables a este período de reporte. Los estándares seleccionados fueron determinados en base a procesos de evaluación de materialidad de Tropicalia y Fundación Tropicalia. Nuestro índice de contenido también hace referencia a los indicadores de nuestro propio Sistema de Gestión Sostenible y a los 10 principios del Pacto Mundial de las Naciones Unidas. Este índice personalizado nos permite seguir mejorando nuestros esfuerzos de sostenibilidad y ofrece a nuestro público una visión más integral de los múltiples niveles de compromiso hacia el desarrollo sostenible, así como de nuestros esfuerzos interrelacionados para cumplir con los objetivos que tales compromisos implican.<sup>11</sup>

Te invitamos a compartir nuestra visión de sostenibilidad para este desarrollo de clase mundial visitando [www.tropicalia.com](http://www.tropicalia.com) y siguiéndonos en nuestras redes sociales.



**/TROPICALIARD**  
**/FUNDACIONTROPICALIA**  
**/SNSICAMP**



**@TROPICALIARD**  
**@FUNDTROPICALIA**



**@TROPICALIARD**  
**@FUNDACIONTROPICALIA**  
**@SNSICAMP**

<sup>11</sup> Puede consultar nuestro índice GRI completo al final de la versión en inglés del Reporte, sólo dando la vuelta al libro.

## CON MIRAS AL FUTURO

Cuando llegamos a Miches por primera vez nos encontramos con grandes desafíos, incluyendo elevados niveles de pobreza, bajos niveles de educación y una infraestructura vial y de telecomunicación deficiente. A través de los años, hemos servido de facilitadores, mediadores y ejecutores de soluciones a estos desafíos, uniendo a la comunidad, las autoridades y el sector privado. El camino es prometedor y estamos tan comprometidos como siempre con convertir a Miches en un destino turístico sostenible.

### Objetivos para 2017

- › Conformar grupos internos de trabajo dedicados a diferentes asuntos de sostenibilidad y presentar al menos un informe.
- › Mejorar y modificar el SMS como una herramienta valiosa de monitoreo.
- › Incorporar los hallazgos del EIA del Four Seasons Tropicalia en el SMS.
- › Mejorar la presencia digital de nuestra estrategia de sostenibilidad e informar a través de una plataforma digital especializada.
- › Continuar reportando con base en los requisitos del GRI.

#### PUBLICACIÓN

15 de abril de 2017

#### CONTACTO

Sofía Perazzo  
Directora ejecutiva  
Fundación Tropicalia  
sperazzo@cisneros.com

#### DESARROLLO DE CONTENIDO

Tropicalia  
The Ocean Foundation

#### DISEÑO

LLORENTE & CUENCA

#### FOTOGRAFÍA

Fer Figheras

#### IMPRESIÓN

ECO Mensajería

Versión digital del reporte disponible en:  
[www.sustainability.tropicalia.com](http://www.sustainability.tropicalia.com)



TROPICALIA

REPÚBLICA  
DOMINICANA

REPORTE DE SOSTENIBILIDAD

---

2 0 1 6